

Introducción al entorno Windows

Ricardo Santa Bárbara Martínez
Servicio de Informática y Comunicaciones. Universidad de Zaragoza

El Sistema Operativo

En la actualidad existe gran variedad de **Sistemas Operativos** como pueden ser Windows 98, Windows NT, Linux, etc.

Nosotros vamos a trabajar con el Sistema Operativo **Windows 98**.

El Sistema Operativo es una pieza imprescindible para nuestro ordenador ya que sin él este no funciona.

La función principal que desempeña cualquier sistema operativo es la de hacer de intermediario entre los **elementos físicos** que componen nuestro ordenador (la pantalla, el teclado, el disco duro, la impresora,..) y nosotros, haciendo así más fácil su manejo.

Por ejemplo, nosotros no tenemos porqué saber exactamente en qué parte del disco duro tenemos guardado cada documento que hemos creado, ya que es el Sistema operativo el que se encarga de hacerlo.

El Ratón



● Los botones del ratón:

Hoy en día hay una gran variedad de ratones, con 2, 3, incluso hasta cuatro botones, pero las funciones básicas son las mismas.

El **botón izquierdo**. Es el más utilizado porque con él seleccionaremos los objetos.

El **botón del medio o la ruedecilla** se utiliza para desplazarse hacia arriba o hacia abajo. A veces para que tenga efecto tenemos que pinchar en el área donde nos queremos desplazar.

El **botón derecho** se utiliza para desplegar el **menú contextual**, este menú recibe este nombre porque en función del objeto seleccionado el menú contendrá unas opciones u otras.


● Las funciones del ratón:

El clic. Se realiza con el botón izquierdo del ratón un clic sobre algún objeto, de esta forma hacemos una selección.


Pinchar y arrastrar. Se utiliza para seleccionar varios objetos al mismo tiempo. Para hacerlo pinchas en una zona y arrastras hasta seleccionar los objetos deseados, luego suelta el botón.


Doble clic. Se utiliza para ejecutar los programas asociados a los iconos.

🟡 Punteros del ratón:

Normal. El aspecto normal del puntero del ratón es una flecha , pero puede tomar estas otras formas:

Ocupado. Tiene la forma de un reloj de arena. El ordenador está procesando y no permite hacer ninguna otra operación hasta que no acabe la actual.

Texto. Cuando estamos en un lugar en el que es posible escribir texto toma esta forma. 

Punto de inserción. Tiene esta forma . No confundir con el puntero del ratón. El punto de inserción es el lugar donde se insertará la próxima letra que escribamos. El punto de inserción se va desplazando solo según vamos introduciendo texto, pero también se puede desplazar con las teclas de las flechas del teclado, y también al hacer clic con el ratón se coloca en la posición donde esté el puntero.

🟡 Si eres **zurdo** te puedes personalizar los botones del ratón, para ello tendrás que hacer lo siguiente:

- 1) Pulsa el botón **Inicio**
- 2) Selecciona la opción **Panel de Control** dentro del menú **Configuración**
- 3) Haz un doble clic sobre el icono del **ratón** (mouse)
- 4) Se abrirá una ventana en la cual aparece la opción de configuración de los botones, en ella puedes elegir la opción **Zurdo**.

El Teclado



El teclado, **permite introducir texto**.

● **Teclas de Función:** Estas teclas, F1, F2,..., F12 permiten realizar funciones específicas en cada programa. Como por ejemplo, solicitar ayuda pulsando la tecla de función F1.

● **Teclas de movimiento del cursor:** Las flechas tienen como objetivo permitirte desplazarte ya bien sea en un documento como en un menú o una ventana.

● **Teclas especiales:**

La tecla **Alt Gr** sirve para introducir el tercer carácter de una tecla, por ejemplo, la @ que hay en la tecla del número 2.

La tecla **shift** nos permite introducir el segundo carácter de una tecla, por ejemplo (:) pulsando **shift** + la tecla que contiene el punto (.).

Si nos encontramos en una ventana de Windows podremos desplegar alguno de los menús de la barra de menús con el teclado pulsando **Alt** + la letra subrayada del menú que queramos desplegar. Si dentro del menú que despliegas existe otro submenú que quieres desplegar únicamente tienes que pulsar la tecla subrayada manteniendo pulsada la tecla **Alt**.

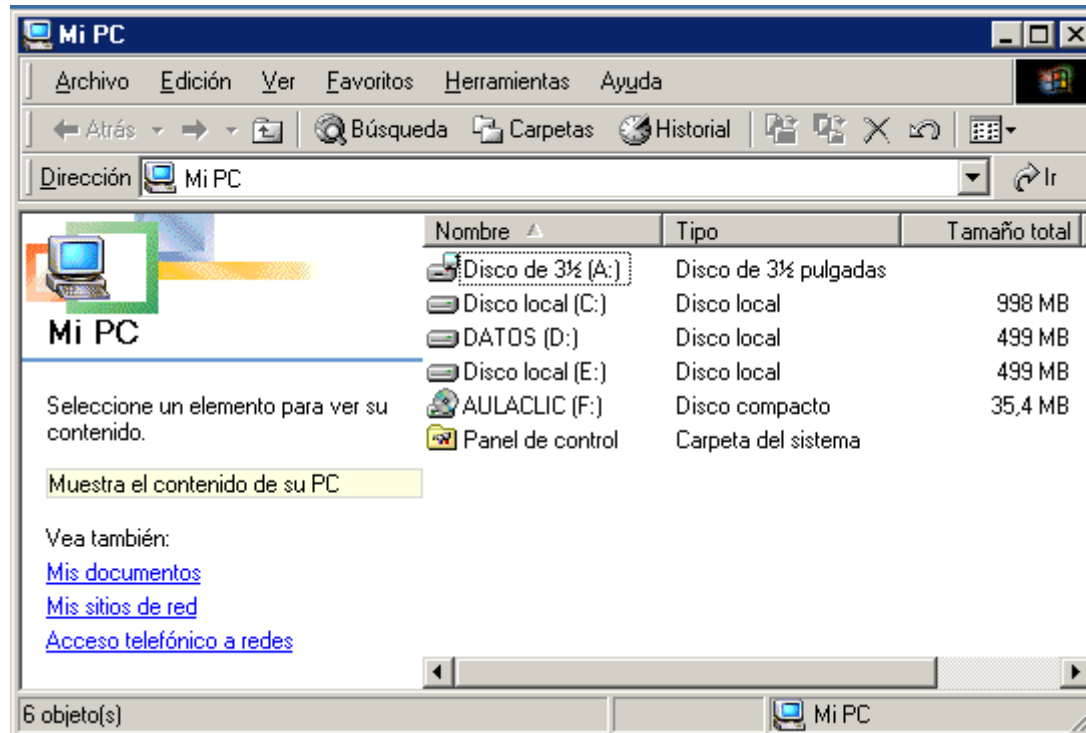
Algunos teclados tienen la tecla **Windows**  que permite abrir el menú Inicio.

● **Combinar teclas:** Para realizar algunas funciones hay que pulsar dos o más teclas a la vez, por ejemplo, se puede salvar el documento pulsando Ctrl + S, es decir, pulsar la tecla Ctrl y, sin soltarla, pulsar la tecla "s".

● La tecla **ESC** se suele utilizar para salir de una pantalla sin guardar cambios.

Las Ventanas

Todas las ventanas de Windows siguen la misma estructura.




La ventana que tienes arriba es la que se abre al pulsar sobre el icono Mi PC.

El estilo de esta ventana es similar al de otras aplicaciones.

Las ventanas de Windows están formadas por:




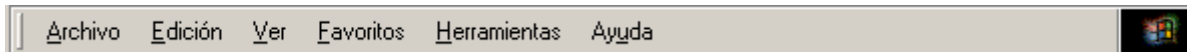
● **La barra de título** contiene el nombre del programa con el cual se está trabajando y en algunos casos también aparece el nombre del documento abierto. En el extremo de la derecha están los botones para minimizar, restaurar y cerrar.

El botón **minimizar**  convierte la ventana en un botón situado en la barra de tareas de Windows Me.

El botón **maximizar**  amplía el tamaño de la ventana a toda la pantalla.

El botón **restaurar**  permite volver la pantalla a su estado anterior.

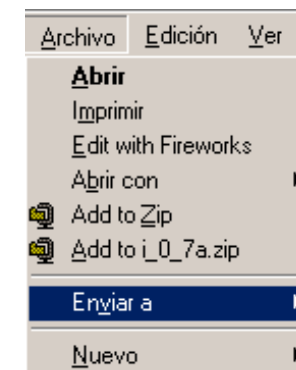
El botón de **cerrar**  se encarga de cerrar la ventana. En el caso de haber realizado cambios en algún documento te preguntará si deseas guardar los cambios antes de cerrar.



● **La barra de menús** contiene las operaciones del programa, agrupadas en menús desplegables. Al hacer clic en *Archivo*, por ejemplo, veremos las operaciones que podemos realizar con los archivos. Todas las operaciones que el programa nos permite realizar las encontraremos en los distintos menús de esta barra.

Para abrir un menú desplegable con el teclado tendrás que mantener pulsada la tecla Alt + la letra subrayada del menú que quieras desplegar. Por ejemplo Alt+A abre el menú Archivo.

Si en un **menú** aparece una opción con una **pequeña flecha a la derecha** quiere decir que esa opción es un menú que contiene a su vez otras opciones. Si quieres desplegar el menú asociado sólo tienes que mantener unos segundos la opción seleccionada, si lo haces con el ratón utiliza la flecha de la derecha.



Si en un menú te encuentras una **opción que contiene puntos suspensivos**, quiere decir que esa opción necesita más información para ejecutarse, normalmente se abre un cuadro de diálogo en el que puedes introducir esa información.

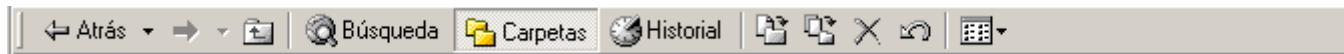
Agregar a Favoritos...

Organizar Favoritos...

Si te encuentras con una **opción atenuada** quiere decir que no es posible seleccionarla en estos momentos.

Pegar

Ctrl+V



● **La barra de herramientas** contiene iconos para ejecutar de forma inmediata algunas de las operaciones más utilizadas. Estas operaciones también se pueden ejecutar desde la barra de menús.



● **Las barras de desplazamiento** permiten movernos a lo largo y ancho de la hoja de forma rápida y sencilla, simplemente hay que desplazar la barra arrastrándola con el ratón, o hacer clic en las flechas.



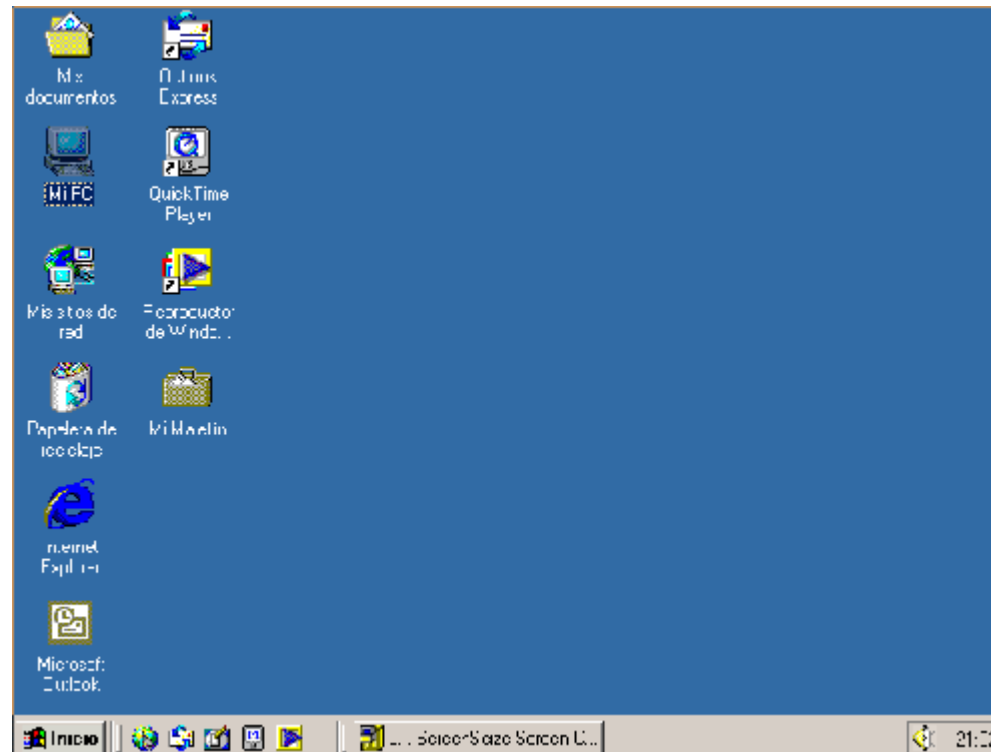
● **La barra de estado** suele utilizarse para ofrecer cierta información al usuario. Esta información puede variar en función de la ventana que tengamos abierta.

El Escritorio

El Escritorio es la primera pantalla que nos aparecerá una vez se haya cargado el Sistema Operativo con el cual vamos a trabajar, en nuestro caso será el escritorio de Windows 98.

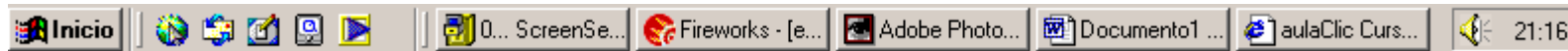
Este escritorio es muy similar al de otros sistemas operativos de Windows, como puede ser Windows 95, Windows ME, Windows NT, Windows 2000...

Una vez se ha cargado Windows 98 nos aparece la siguiente pantalla, puede suceder que varíe con respecto a la que tienes en tu ordenador ya que Windows nos permite personalizarla.



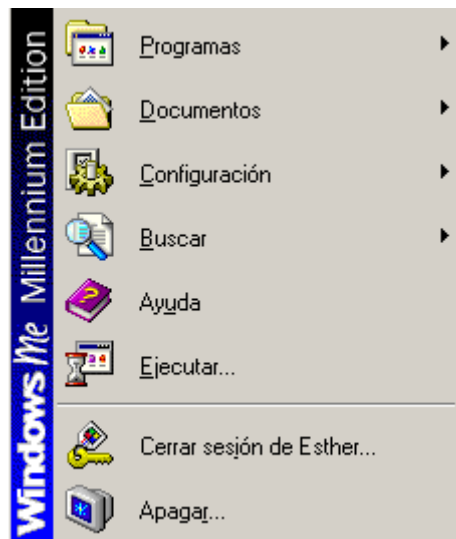
En el escritorio tenemos iconos que permiten abrir el programa correspondiente. Por ejemplo pinchando en el icono  se abre el Internet Explorer

Las Barras y El Botón Inicio



● La **barra de Tareas** en ella tenemos representadas las ventanas que en estos momentos tenemos abiertas. Estas ventanas están representadas como un botón. Si el botón parece estar incrustado quiere decir que esa es la ventana con la que en este momento estamos trabajando. Podemos pasar de una ventana a otra pulsando el botón correspondiente.

● El **Botón Inicio**. Es el botón a través del cual podemos acceder a todo el abanico de opciones que nos ofrece Windows Me. Si lo seleccionamos se desplegará un menú similar al que se aparece a continuación.



En el menú **Programas** aparecen parte de los programas que tenemos instalados en nuestro ordenador.

En el menú **Documentos** aparece una lista con los últimos ficheros utilizados.

Con el menú **Configuración** podremos personalizar el aspecto de nuestro ordenador a nuestro gusto.

Con el menú **Buscar** podremos buscar ficheros que no sabemos donde están guardados.

Si tenemos alguna duda podremos recurrir a la **Ayuda** que Windows nos ofrece.

La opción **Ejecutar** permite ejecutar directamente comandos, se utiliza por ejemplo para entrar en el registro de Windows, ejecutar un programa etc.

La opción **Apagar** nos permitirá reiniciar nuevamente nuestro ordenador o apagarlo.

La Barra de Acceso rápido.



Contiene iconos que se utilizan para acceder más rápidamente a un programa. Estos iconos los podemos crear nosotros mismos, esto lo veremos en la página siguiente.

Para ejecutarlos simplemente hay que hacer clic en alguno de ellos.

● El Área de notificación.



Contiene iconos que representan los programas activos en estos momentos, como por ejemplo el antivirus. También podemos encontrar el control del volumen, la hora, etc. Si quieres abrirlos sólo tienes que hacer clic sobre ellos.

Los Iconos y Accesos directos



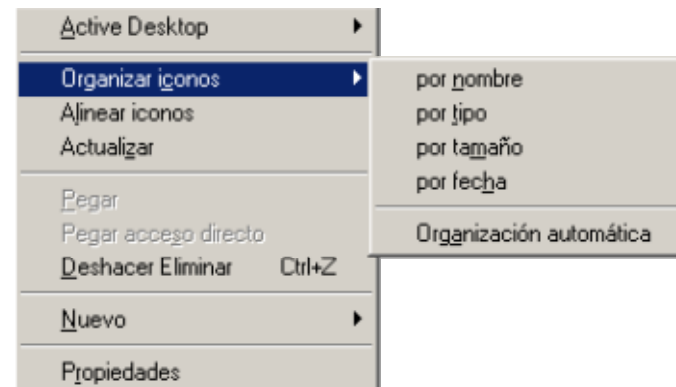
Los iconos y los accesos directos son pequeñas imágenes situadas en el escritorio de Windows 98.

Al igual que los botones los iconos tienen como objetivo ejecutar de forma inmediata algún programa.

Para arrancar la aplicación asociada tienes que hacer un doble clic con el botón izquierdo del ratón.

Cómo organizar los iconos del escritorio

- 1) Sobre el Escritorio pincha con el botón derecho del ratón.
- 2) Selecciona el menú **organizar iconos**.
- 3) Al desplegarse este menú puedes elegir organizarlos por **nombre**, por **tipo de icono**, por **tamaño**, por **fecha** de creación.
- 4) También puedes activar la opción de **organización automática** que se encarga de alinear los iconos unos debajo de otros.



Cómo crear un Acceso directo

1) Sobre el Escritorio pinchar con el botón derecho del ratón.

2) Seleccionar la opción **Acceso directo** del menú **Nuevo**.

Aparecerá un cuadro de diálogo para que indiquemos el programa del cual queremos un acceso directo.

3) Pinchar sobre el botón **Examinar** para buscar el programa.

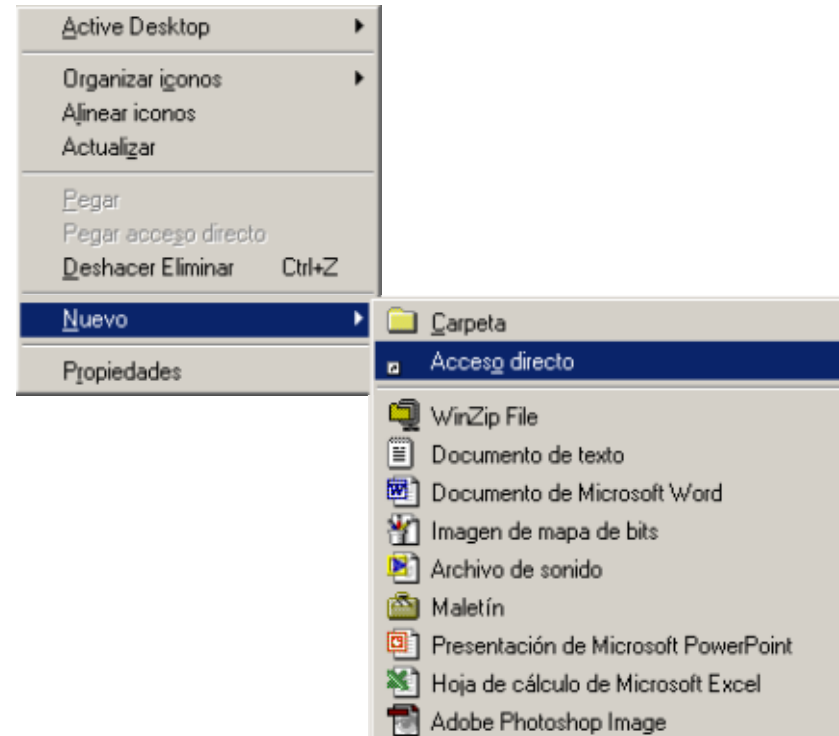
4) En la casilla **Buscar en** seleccionar la unidad deseada y buscar el archivo o carpeta deseada.

5) Después de seleccionar el archivo o carpeta pulsar el botón **Abrir**.

6) Seleccionar **Siguiente**.

7) Darle el nombre al **Acceso directo**.

8) Pulsar **Finalizar**



Una vez tenemos el icono en el escritorio, podemos dejarlo ahí o arrastrarlo a la barra de acceso rápido de la barra de tareas.

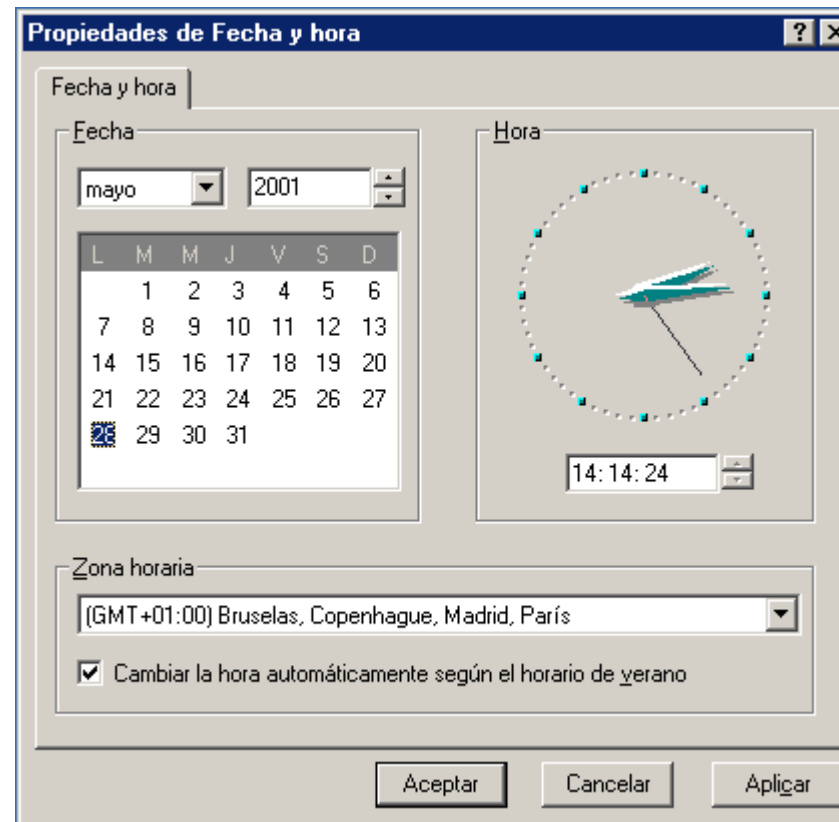
La fecha y la hora del reloj del ordenador

El ordenador tiene un **reloj** situado en la parte derecha de la **barra de tareas**.



Si quieres conocer el día de la semana en el que estamos tendrás que situarte sobre la hora y esperar unos segundos.

También puedes consultar y modificar las propiedades del reloj con el cuadro de diálogo que aparece a continuación y que aparece al hacer doble clic sobre la hora de la barra de tareas.



🟡 Para cambiar la **Fecha** se han de seguir los siguientes pasos:

- 1) Hacer doble clic sobre la hora de la barra de tareas para abrir el cuadro de diálogo.
- 2) Para cambiar el **mes** sitúate sobre la casilla de los meses y haz clic con el ratón sobre la flecha situada a la derecha. Entonces se desplegará una lista con los meses. Selecciona el que quieras.
- 3) Para cambiar el **año** sitúate en la casilla del año (al lado derecho del mes) y con las flechas podrás aumentar o disminuir el año en el que nos encontramos.
- 4) Para cambiar el día selecciona el que quieras del calendario que aparece.
- 5) Haz clic en el botón Aplicar si quieres que el cambio tenga efecto y quedarte en el cuadro de diálogo. Haz clic en el botón Aceptar si quieres que los cambios sean permanentes y que se cierre el cuadro de diálogo.

🟡 Para cambiar la **Hora** has de hacer lo siguiente:

- 1) Sitúate en la casilla de la hora.
- 2) Para cambiar la hora selecciona los dígitos de la hora y con las flechas de la derecha auméntala o disminúyela.
- 3) Este mismo proceso tendrás que hacerlo con los minutos y segundos.

🟡 Puedes cambiar el **meridiano** por el cual nos guiamos seleccionándolo de la lista de **Zona Horaria**.

🟡 Si haces clic en el botón **Aplicar** el cambio tiene efecto y te quedas en el cuadro de diálogo. Mientras que si haces clic en el botón **Aceptar**, los cambios tienen efecto y se cierra el cuadro de diálogo.

El Explorador de Windows 98

El Explorador es una herramienta indispensable en un Sistema Operativo ya que con ella podemos **organizar y controlar los archivos y carpetas** de los distintos sistemas de almacenamiento que dispongamos, como puede ser el disco duro, la disquetera, etc.

El Explorador de Windows también es conocido como el Administrador de Archivos. A través de él podemos, por ejemplo, ver, eliminar, copiar o mover archivos y carpetas.

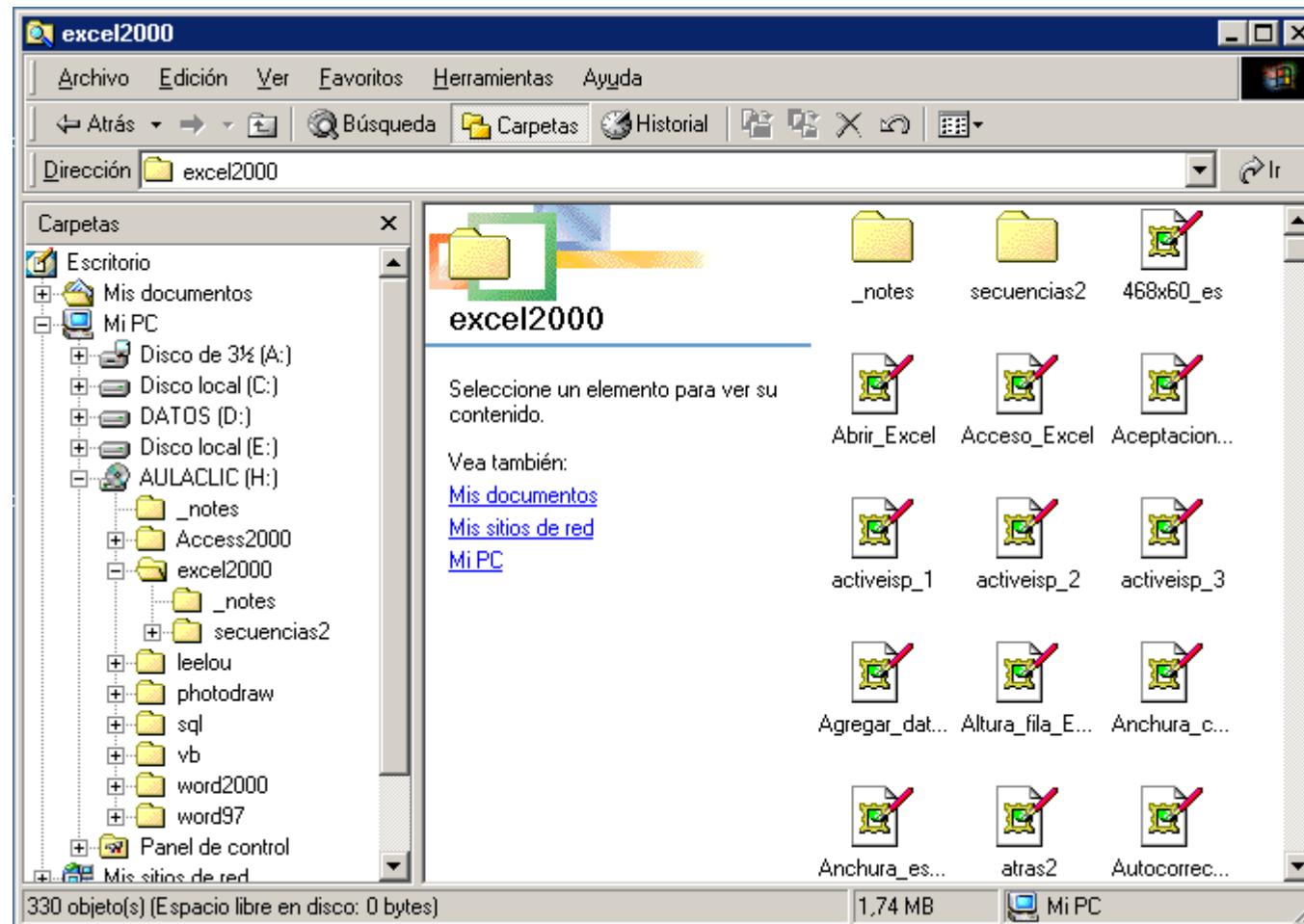
Iniciar el Explorador de Windows 98

Pulsar **Inicio**

Selecciona el menú **Programas**

Selecciona el **Explorador de Windows**

La Ventana del Explorador

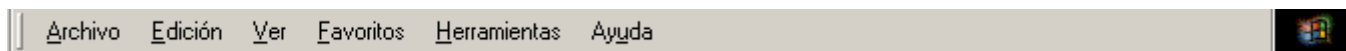


Esta ventana es similar a la que encontrarás al abrir el explorador de Windows, puede que cambie ya que la podemos configurar a nuestro gusto. El explorador consta principalmente de dos secciones, en la parte izquierda aparece el **árbol de directorios**, es decir, la lista de unidades y carpetas que tenemos. **Sólo aparecen unidades y carpetas**, no archivos. En la derecha encontramos la otra sección, esta mostrará el contenido de la carpeta que tenemos abierta en la sección de la izquierda. Esta sección **muestra las carpetas y los archivos**.

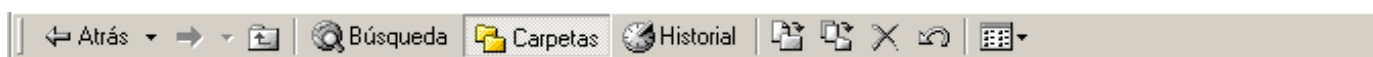
A continuación explicamos las distintas barras que componen esta ventana.



Como en cualquier ventana de Windows tenemos la **barra de títulos** la cual mostrará el nombre de la carpeta en la que nos encontramos.

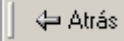



● La **barra de menús** que nos permitirá acceder al todas las operaciones que se pueden realizar sobre un archivo, carpeta,..., es decir, nos permitirá copiar, pegar, mover, eliminar, etc.

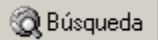
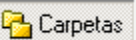



● La **barra estándar** contiene botones para las operaciones más utilizadas, de esta forma nos agiliza las operaciones.

Si no está visible esta barra selecciona del menú **Ver**, la opción **Barra de Herramientas**, a continuación selecciona la opción **Estándar**.

El botón  nos permitirá ir a la **última página** que hayamos visto.


El botón  nos permitirá **subir de nivel**, es decir, situarnos en la carpeta que contiene la carpeta actual.

Los botones    nos permitirán visualizar las ventanas asociadas a ellos.

El botón de *búsqueda* nos muestra una ventana en la que podemos buscar el archivo que nosotros le digamos y nos lo visualizará en la zona de la derecha si lo encuentra.


El botón *carpetas* nos muestra en forma de árbol las carpetas que tenemos.

El botón *historial* nos muestra una lista de las carpetas y páginas Web visitadas hoy, la semana pasada o hace dos semanas.

El botón  permite **copiar** a otra carpeta archivos o incluso otra carpeta.

El botón  permite **mover** carpetas o archivos u otro lugar.

Con el botón  podremos **eliminar** una/s carpeta/s o archivo/s.

Para poder deshacer el último cambio que hayamos hecho en la estructura de directorios pulsaremos el botón .

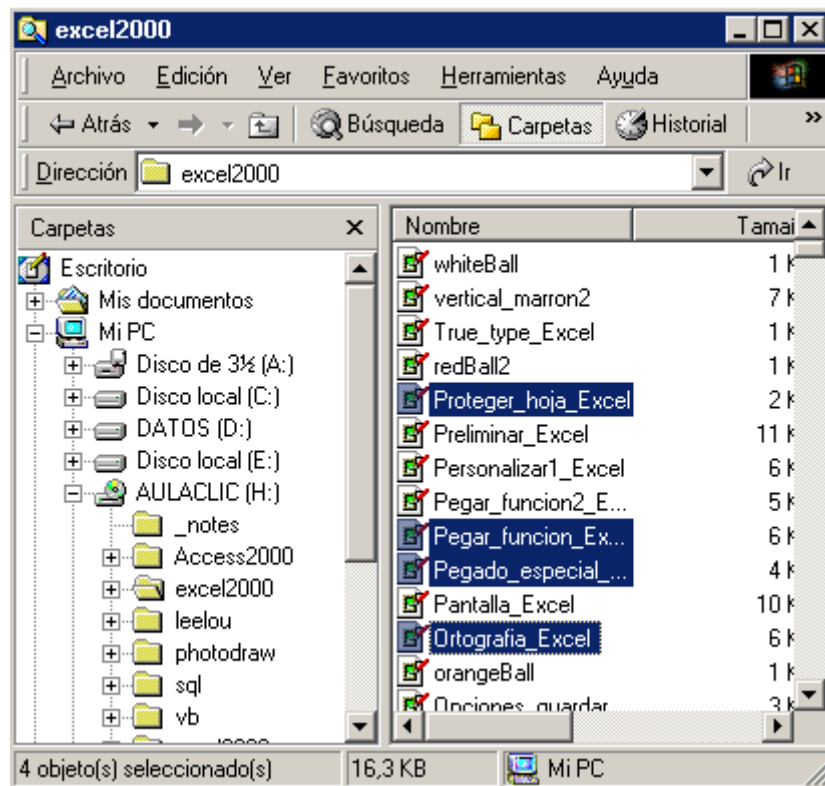
El resultado que obtenemos al copiar o al mover es similar ya que con los dos tendremos el archivo o carpeta en el lugar que nosotros deseábamos, pero con una diferencia ya que al **mover**, la carpeta o archivo **original desaparece** mientras que al **copiar mantendremos el** archivo o carpeta **original**.

Mover un elemento consiste en cortarlo y pegarlo en otro sitio.

El último botón  nos permite cambiar las vistas de las carpetas (vista detalle, vista iconos grandes,...), lo veremos con más detalle en la página siguiente.



● La **barra de Direcciones** es muy conocida en Internet porque es en ella donde aparece la dirección de la página web que estamos visualizando. En el explorador de Windows el funcionamiento es el mismo pero mostrado el nombre de la carpeta en la que nos encontramos.



● La **barra de Estado** muestra información adicional sobre los elementos que tenemos seleccionados.

A continuación puedes ver la ventana del explorador de Windows de la cual tenemos seleccionados varios objetos. Si te fijas en la parte inferior de la ventana podrás apreciar la **barra de estado**, en ella aparece información del número de objetos seleccionados y el **tamaño total** de los archivos seleccionados (en Kb, 1Mb son 1024 Kb). Esta barra es bastante útil ya que podemos saber rápidamente si los archivos seleccionados entran en un disquete (un disquete son 1.44 MB, es decir, 1474 Kb aproximadamente). Si seleccionas un único objeto y se trata de un archivo te mostrará información sobre qué tipo de archivo es, en el caso de tratarse de una unidad o una **carpeta** te mostrará el número de objetos (carpetas o archivos) que contiene y el **espacio libre** que queda en la unidad en la cual nos encontramos.

Crear y Eliminar Carpetas

🟡 Para **CREAR** una carpeta hay que situarse en el lugar donde deseamos crearla.

Iremos abriendo el abanico de carpetas que tenemos pulsando sobre la **+** situada a la izquierda de las carpetas. Si pulsamos sobre **la cruz** de una carpeta ésta se **desplegará** y **aparecerán** todas **las carpetas** contenidas en ella y la cruz pasará a convertirse en un **signo menos -**, este se encargará de **contraer el abanico** desplegado, es decir, **ocultará el contenido** de la carpeta seleccionada.

Una vez divisada la que queremos la seleccionaremos haciendo un clic sobre ella.

Abrir el menú **Archivo** y seleccionar la opción **Nuevo**.

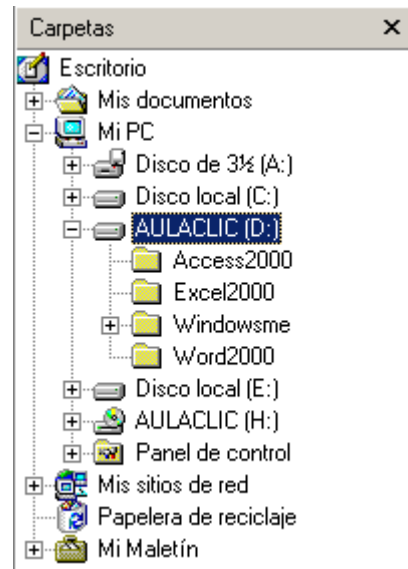
Seleccionar **Carpeta**.

A continuación podremos observar en la ventana inferior derecha una nueva carpeta que tiene como nombre **Nueva Carpeta**, este es el nombre que Windows les aplica por defecto a las carpetas que creamos, en el caso de encontrar otra carpeta con ese nombre la llamará Nueva Carpeta (2), Nueva Carpeta (3), así sucesivamente.

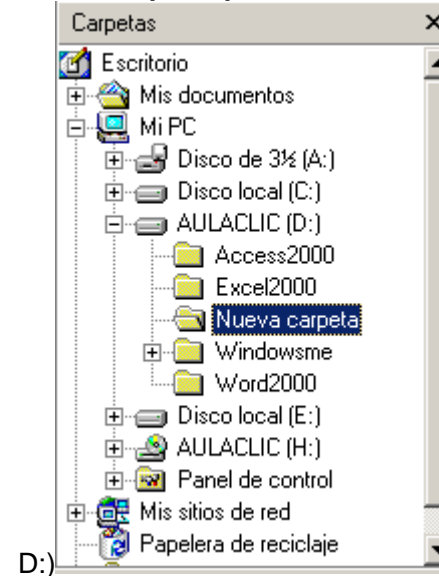
El nombre de la carpeta se puede cambiar pero eso lo veremos más adelante.

Si te fijas en las dos imágenes que tienes a continuación, podrás comprobar claramente como cambia el explorador de Windows cuando creas una nueva carpeta.

● Esta es la imagen que puede presentar la sección de las carpetas del Explorador de Windows **antes de crear una nueva carpeta**



● Esta es la imagen que puede presentar la sección de carpetas después de crear una nueva. La carpeta que está seleccionada es la **nueva carpeta que se ha creado** dentro de la unidad AULACLIC(



● Para **ELIMINAR** una carpeta hay que situarse primero sobre ella.

Una vez seleccionada la carpeta nos iremos a la **barra Estándar** y pulsaremos el botón  o podemos utilizar la tecla **Supr.**

Cuando eliminamos una carpeta o un archivo, por defecto Windows lo moverá a la papelera de reciclaje. Se puede modificar la configuración para que lo elimine directamente, aunque esto lo veremos más adelante.

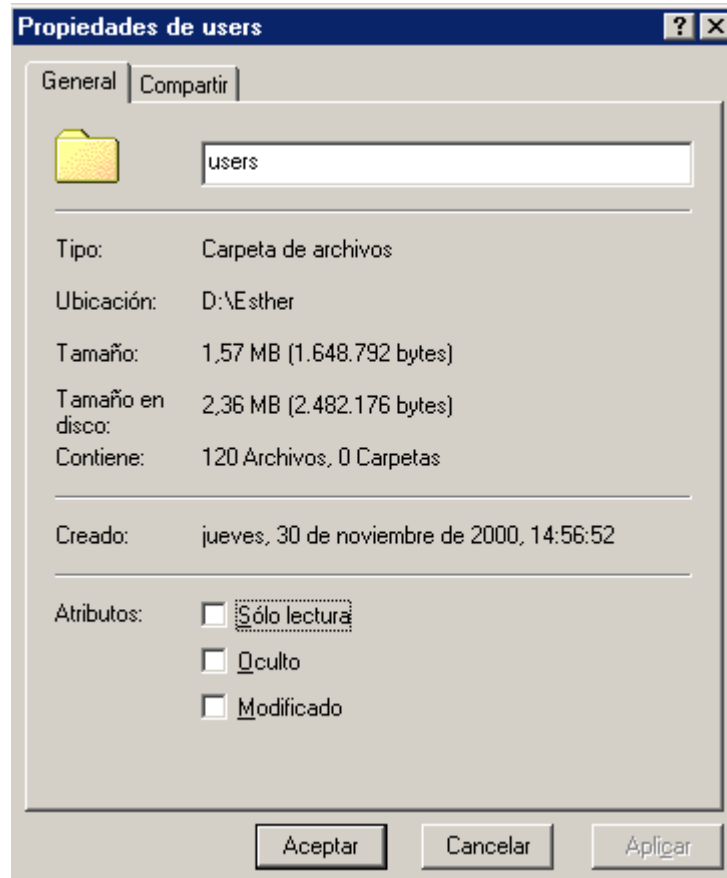
La papelera de reciclaje no es más que un **espacio reservado en el disco duro** para que **en caso de haber eliminado algún elemento** que nos era necesario podamos **recuperarlo**.

Propiedades de las Carpetas y Archivos

Tanto las carpetas como los archivos tienen sus propias características, por ejemplo el tamaño, la ubicación, la fecha de creación, sus atributos, etc.

Para conocer las características de una carpeta o archivo hemos de pinchar sobre él con el botón derecho del ratón.

Seleccionar la opción **Propiedades** del menú que se despliega. Aparecerá una ventana con varias pestañas.



● La **pestaña general** contiene información sobre:

Tipo: Describe con qué tipo de elemento estamos tratando, si es un archivo además indicará con qué aplicación se abre.

Ubicación: La ruta donde está guardado

Tamaño: Aparece el **tamaño tanto en Megabytes como en bytes**, si es una carpeta el tamaño de esta irá en función del tamaño de los archivos que contiene.

Contiene: Si es una carpeta indica el **número de objetos que hay en su interior**.

Creado: La **fecha** en la que fue **creada la carpeta** o el archivo.

Modificado y Último Acceso: Son características de los archivos, modificado guarda la fecha de la última modificación y **Último Acceso** la **última vez que se abrió el archivo** independientemente de que se hicieran cambios o no.

Atributos: Son los permisos que se tienen sobre el archivo o carpeta. El atributo de **Sólo lectura** permitirá **leer** y no borrar, el atributo **oculto** hace la carpeta o archivo **invisible** y el atributo **modificado** indicará **si ha sido modificado** después de su creación.

● La Pestaña **Compartir** contiene información sobre los **permisos** que se ofrecen **a los demás usuarios** de la red **sobre nuestras carpetas o archivos**.

Mostrar Archivos o Carpetas ocultas

Seleccionar del menú **Herramientas** la opción **Opciones de Carpeta**.

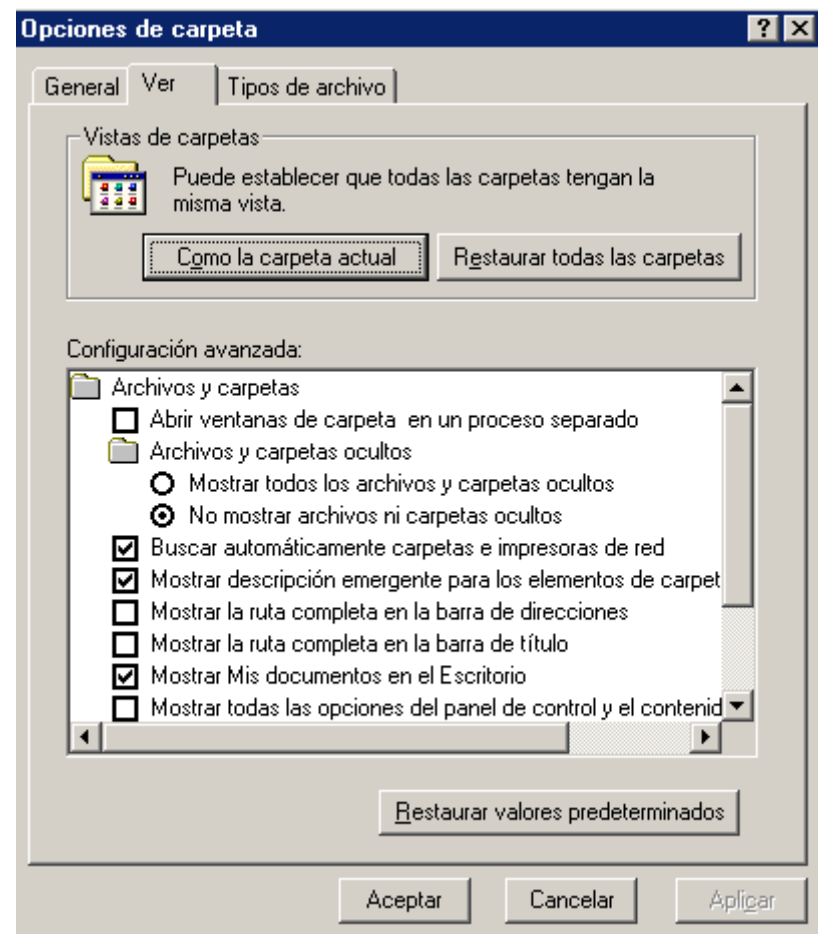
Seleccionar la pestaña **Ver**.

En la ventana que aparece seleccionar la opción **Mostrar todos los archivos y carpetas ocultos**.

Pulsar **Aceptar**.

Puedes también **restaurar los valores predeterminados** pulsando el botón **Restaurar valores predeterminados**.

Si quieres que **todas las carpetas** tengan el **mismo aspecto** tendrás que personalizar una de ellas y después ir al menú **Herramientas**, seleccionar la opción **Opciones de Carpeta** y en la pestaña **Ver** pulsar el botón **Como la carpeta actual**.

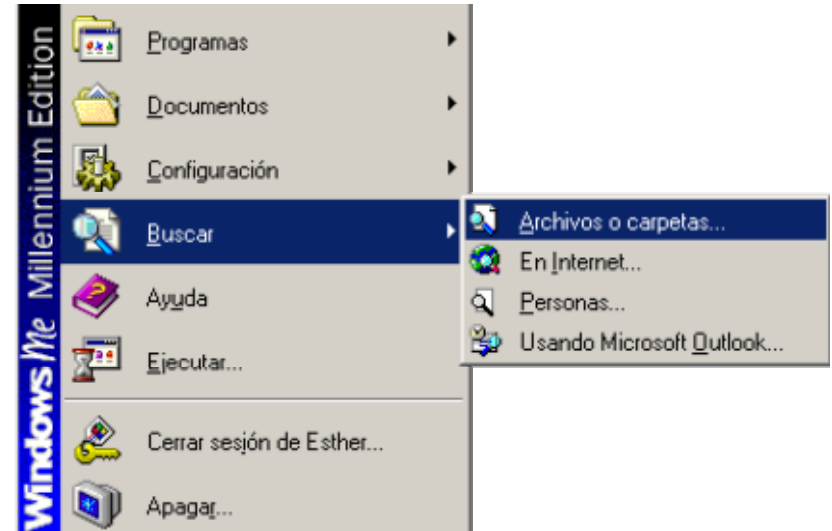


Buscar Archivos o Carpetas

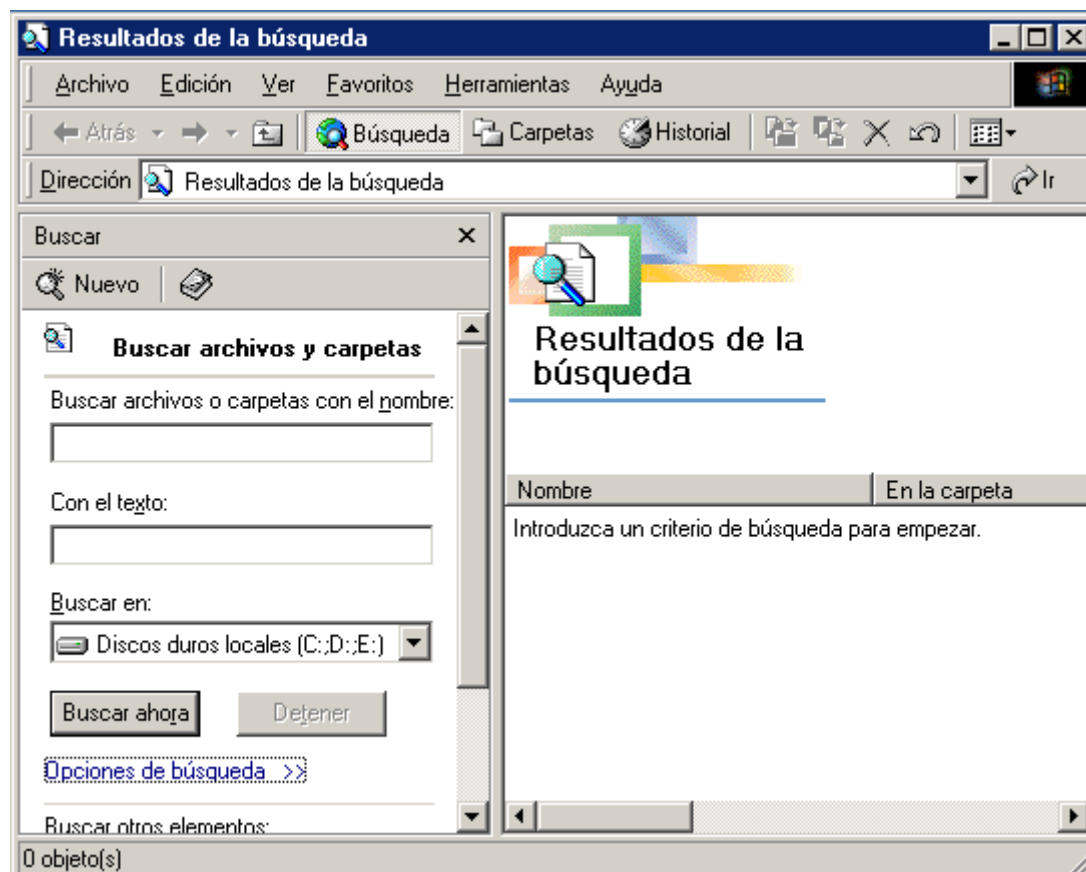
Pulsa **Inicio**

Selecciona el menú **Buscar**.

Selecciona la opción **Archivos o carpetas...**



Una vez seleccionada la opción de **buscar archivos o carpetas** se desplegará una ventana similar a la que mostramos a continuación.



Pasos para hacer una búsqueda.

En la primera casilla introduciremos el **nombre de la carpeta o archivo que queramos buscar**, entonces Windows mostrará carpetas o archivos que contengan la cadena de caracteres que hemos introducido, por lo que cuanto más detallemos el nombre menor será el número de resultados de la búsqueda por lo que facilitará el encontrarlo.

En la casilla **Con el texto:** introduciremos el texto que deberá contener el archivo que buscamos. No siempre se utiliza esta casilla ya que esto ralentiza bastante la búsqueda porque buscará en el contenido de cada archivo la frase o palabra que escribamos.

En la casilla **"Buscar en"** indicaremos **en qué unidad deseamos buscar** el archivo o carpeta.

Pulsaremos **Buscar ahora** para **iniciar la búsqueda**. En el caso de no encontrar nada Windows mostrará en la ventana de la derecha un mensaje diciendo que ha finalizado la búsqueda y no hay resultados a mostrar.

En el caso de querer **parar la búsqueda** porque nos hemos equivocado, por haber encontrado lo que queríamos, etc. podremos detenerla pulsando el botón **Detener**.

Los resultados de la búsqueda aparecerán en la parte derecha de la ventana.

Las operaciones que podemos realizar sobre estos archivos o carpetas son las mismas que cualquier otra carpeta o archivo. Podremos **copiar**, **eliminar**, **cambiar de nombre**, ejecutar el archivo,...

Configurar la impresora

Cuando nosotros conectamos una impresora a nuestro ordenador no es suficiente conectarla con un cable al ordenador para poder utilizarla, también es preciso instalar los drivers para que el sistema la reconozca.

Instalar una impresora

Despliega el menú **Inicio**

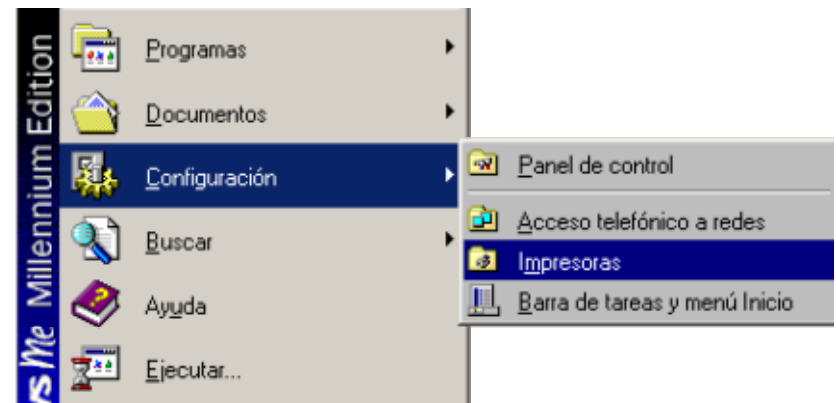
Selecciona la opción **Configuración**

A continuación selecciona la opción **Impresoras**.

Una vez abierta la ventana de impresoras haz **doble clic** sobre el



icono **Agregar impresora** **Agregar Impresora** para iniciar el asistente.



Pulsa **Siguiente** para empezar la instalación de la impresora.

Lo primero que te preguntará el asistente será si la impresora está conectada directamente a tu ordenador (**Local**) o si está en la red. Selecciona el que corresponda y pulsa **Siguiente**.

Inserta el disquete del fabricante o el CD-ROM, si no conoces la ruta exacta de dónde se encuentra el archivo con los controladores para la impresora pulsa en **Examinar** y búscalos.

Una vez los encuentres pulsa en **Aceptar**.

Pulsa en **Siguiente**.

Selecciona el puerto en el cual está conectada la impresora. Normalmente si la impresora está conectada físicamente al ordenador suele estar conectada al puerto LPT1.

Pulsa **Siguiente**

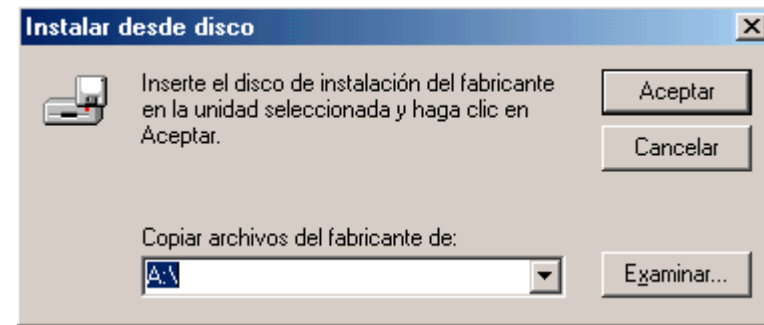
Ponle un **nombre a la impresora**. Por defecto Windows pondrá el modelo de la impresora.

Abajo puedes indicar si quieres que por defecto la impresora que utilices sea ésta.

Si quieres comprobar que la instalación se ha realizado correctamente activa la casilla Sí (recomendado) cuando te pregunte si quieres imprimir una página de prueba.

Comprueba que la impresora está bien conectada y encendida para que pueda imprimir la página de prueba.

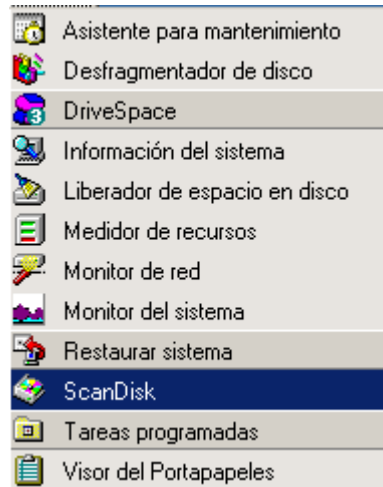
Pulsa **Finalizar**.



Herramientas del Sistema

Windows incorpora algunas herramientas como pueden ser el desfragmentador de disco, el DriveSpace, el liberador de espacio en disco, el monitor del sistema, etc. Casi todas estas herramientas tienen como objetivo el optimizar el funcionamiento del ordenador.

Scandisk



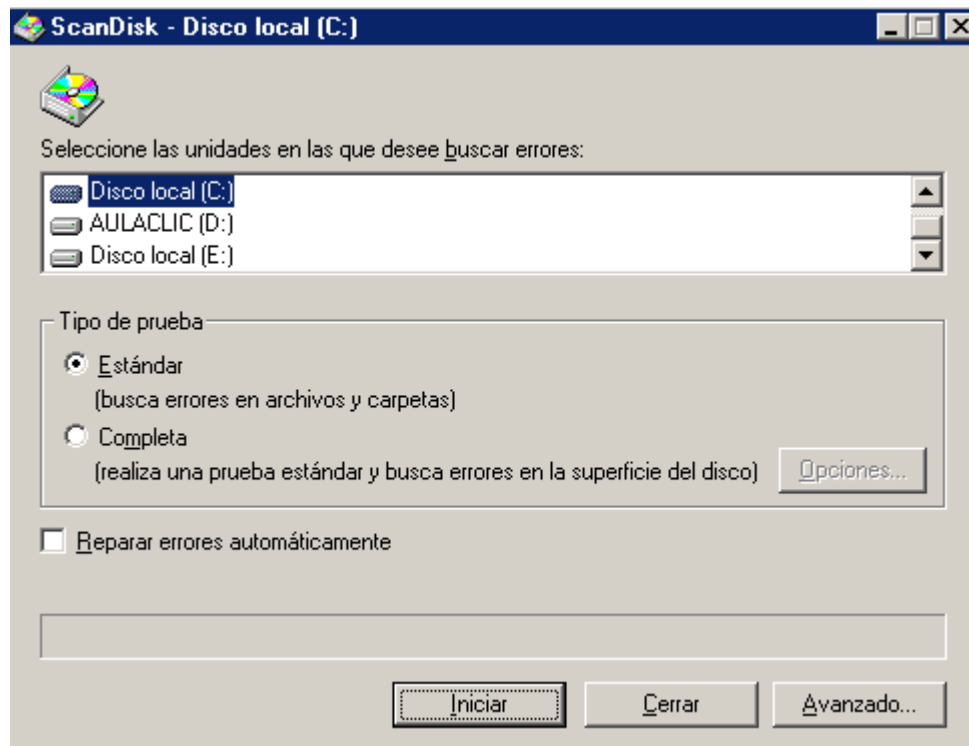
Esta herramienta se utiliza para **buscar errores en las unidades del sistema e intentar repararlos**.

Cuando nosotros por algún motivo apagamos de forma brusca e inesperada el ordenador es posible que algún archivo del sistema se dañe por lo que normalmente cuando enciendes el ordenador después de apagarlo bruscamente (sin utilizar la opción Apagar del botón Inicio) el Scandisk se activa automáticamente para revisar las unidades e intentar reparar los errores que pueda encontrar.

Esta herramienta se suele utilizar cuando tenemos algún disquete dañado, con ella podemos reparar los posibles errores en el disquete y entonces recuperar la información que había en su interior. Hay que tener en cuenta que esta herramienta no es milagrosa por lo que no siempre es posible recuperar la información.

Para abrir el **Scandisk** tienes que ir al menú **Inicio** y desplegar el menú **Programas**, después selecciona **Accesorios**, a continuación **Herramientas del Sistema** y por último selecciona **Scandisk**.

La ventana que ves a continuación será similar a la que se te desplegará.



● Para iniciar a **escanear una unidad** lo primero que tienes que hacer es **seleccionarla de la lista de unidades** que aparecen.

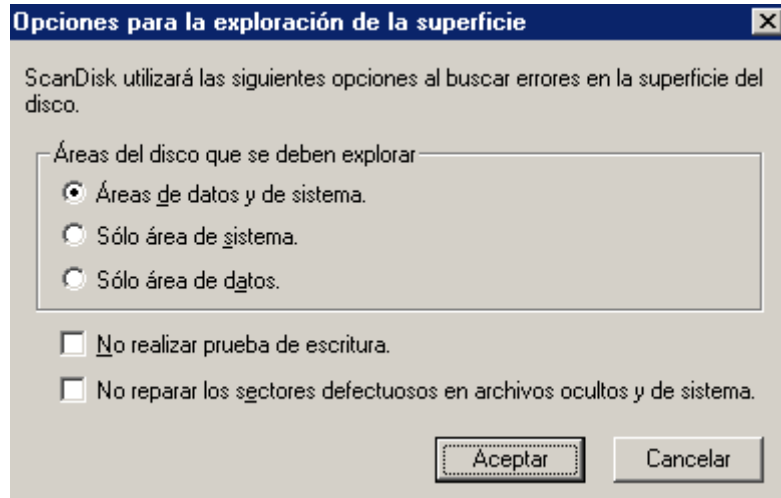
A continuación has de elegir el **tipo de prueba** que quieres realizar.

Nos encontramos con dos tipos de pruebas, la **Estándar** que busca errores en el archivo y carpetas de nuestra unidad, es la más común y también la **más superficial**.

También tenemos la prueba **Completa** que se encarga de hacer un **análisis más detallado** y exhaustivo e incluso nos permite detallar las opciones de exploración.

La prueba estándar es más rápida que la completa ya que hace un análisis más superficial, esta primera prueba es recomendable cuando no disponemos de mucho tiempo o cuando suponemos que los daños que se hayan producido en los archivos o carpetas no son de gran magnitud, en cambio la opción completa se utiliza para intentar resolver errores graves que no se han podido resolver con un análisis más superficial.

Si pulsas sobre el botón **Opciones** después de seleccionar la prueba **Completa** se abrirá una ventana como la que te mostramos a continuación.



En el tipo de exploración puedes elegir el área que quieres analizar, bien pueden ser los datos y el sistema; el sistema solo o los datos solos. La más utilizada es la primera opción, aunque el análisis resulte más largo este es mucho más completo.

También puedes indicar que no realice pruebas de escritura y/o que no repare los archivos ocultos del sistema. El marcar la opción de **no realizar prueba de escritura** implica que el análisis no será tan exhaustivo.

- Después de elegir el tipo de prueba también puedes indicar que los errores los repare automáticamente. Si no marcas la casilla **reparar errores automáticamente**, cada vez que se encuentre un error nos preguntará si lo queremos reparar.

- Una vez que selecciones las opciones pertinentes pulsa **aceptar** para iniciar el Scandisk, este programa te irá mostrando el progreso del programa y al terminar te aparecerá una ventana con el resumen de los bytes revisados y los errores encontrados.

Desfragmentador de discos

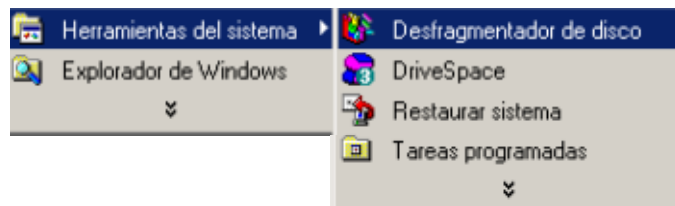
Esta herramienta se **encarga de reorganizar la información que tenemos almacenada en el disco**, aunque también puede corregir errores en las unidades.

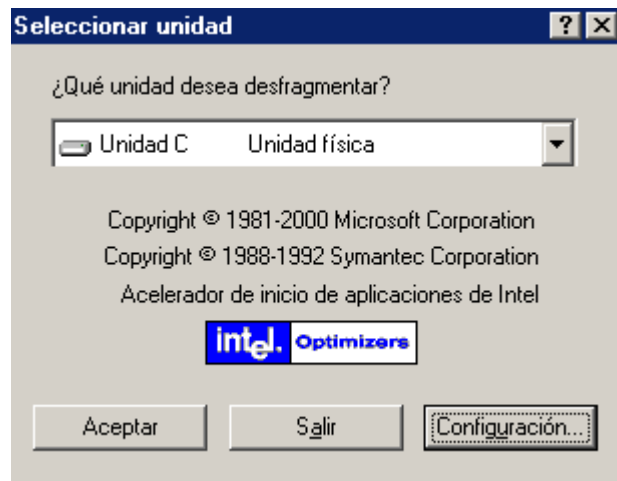
El motivo por el cual Windows ha incorporado esta herramienta es porque el **disco se degrada conforme grabamos nuevos datos y eliminamos otros**, por eso hemos de reorganizar la información para que los espacios libres entre la información desaparezcan y de esta forma mejoremos el rendimiento de nuestro disco e incluso conseguiremos que el acceso a la información sea más rápido.

Los espacios libres que se generan al eliminar la información del disco influye en el tamaño que ocupan los ficheros, por esos cuando vemos las propiedades de un archivo nos aparecen dos tamaños, el tamaño real del archivo y el tamaño que está ocupando el archivo en el disco. Si nosotros desfragmentamos el disco nos daremos cuenta que el tamaño en disco de los archivos disminuye.

Para ejecutar esta herramienta sigue estos pasos:

Despliega el menú **Inicio** y selecciona la opción **Programas**, después **Accesorios** y dentro de este **Herramientas del sistema**, a continuación marca **Desfragmentador de discos**.

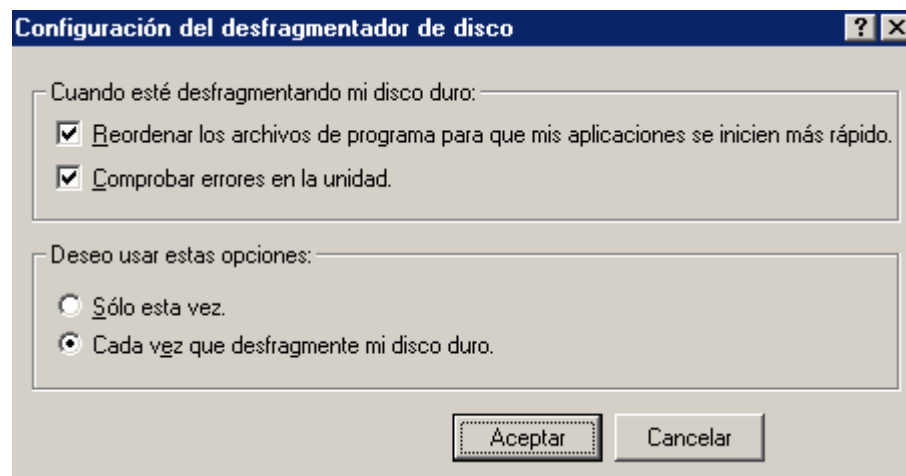




● En esta ventana seleccionaremos la unidad que vamos a desfragmentar.

Puedes elegir algunas opciones de configuración pulsando en el botón **Configuración**.

Aparecerá la siguiente pantalla:



● En la configuración puedes elegir que sitúe los archivos de programa de tal forma que las **aplicaciones se inicien con más rapidez**, esta opción es muy recomendable.

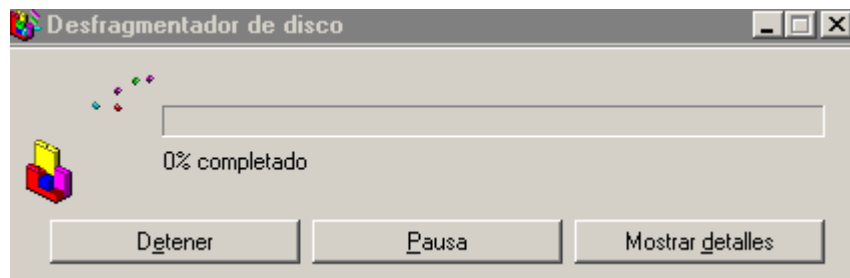
● También puedes indicar que **compruebe los errores de la unidad**, esta opción implicará que el desfragmentador tarde más tiempo, si tu sistema funciona correctamente y las unidades son de gran tamaño puedes desactivarla para que vaya más deprisa.

● Puedes hacer que esta configuración sea la que utilice a partir de ahora marcando **Cada vez que desfragmente...** o bien sólo esta vez, marcando la opción **Sólo esta vez**.

Una vez seleccionada la unidad y la configuración del Defragmentador pulsa **Aceptar**.

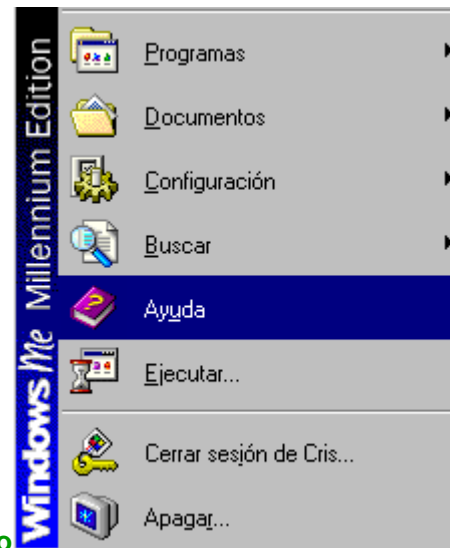
Te aparecerá una ventana similar a la que te mostramos, esta te indicará la progresión y también te permitirá pausarlo o incluso finalizarlo.

Recuerda que **el proceso tardará bastante**.



La Ayuda de Windows

La **ayuda** que incorpora Windows Me tiene como objetivo intentar **resolver** algunas de las **dudas** que se te planteen **sobre el manejo de alguna herramienta** que incorpora. La diferencia más destacada entre la ayuda de Windows Me con respecto a las anteriores es la presentación, en Windows Me la ayuda es **más interactiva** y el funcionamiento es igual al de una página Web, es decir si te sitúas sobre algún texto subrayado verás que el cursor se convierte en una mano y al pulsar sobre él enlazarás con otra página. También incorpora las típicas flechas de retroceso y avance características de los navegadores.



Para **acceder** a la ayuda pulsa en **Ayuda** del menú **Inicio**

Formas de buscar ayuda

La **ayuda de Windows** incorpora **varios tipos de búsqueda** en función de tus necesidades. Cada pestaña corresponde a un tipo de búsqueda.

En la pestaña **Página Principal** tienes organizada la información en grandes bloques que podrás ir desglosando hasta encontrar el tema que más se asocie a tu duda.

La pestaña **índice** te permite buscar un tema a través de una palabra clave.

En la caja **Escriba la palabra clave...** introducir la palabra clave que define el tema que buscamos, en la lista inferior aparecen las palabras claves asociadas a temas de ayuda. Si no aparece nuestra palabra intenta con otra palabra que también defina el tema que buscas por ejemplo un sinónimo.

Seleccionar de la lista inferior la palabra que queramos, si existen varios temas relacionados con esa palabra, nos pide seleccionar un tema y a continuación aparecerá en la zona de la derecha la página de ayuda correspondiente a ese tema.

Este tipo de búsqueda se utiliza cuando tienes alguna duda en concreto.